

使い捨てマスクがない場合

ひまつ
(つば など 飛沫を防ぐため)

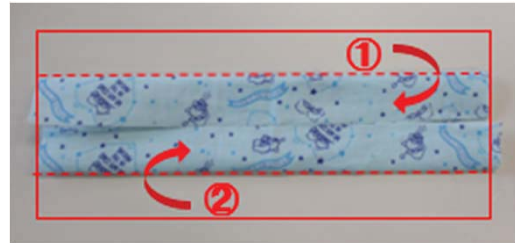
○ガーゼ生地をつかったマスクの作り方の例

<材料> ガーゼ生地 (大人用) ヨコ42cm × タテ18cm
マスクゴム (大人用) 27cm × 2本

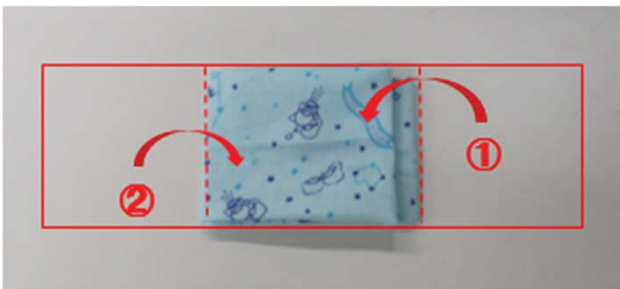
①生地をカットします。



②生地を裏返して、
上と下を真ん中に向けて折ります。



③生地を3等分に折り、折るかぶせた部分の端を1cmのところを内側に折り込みます



④端から1.5cmのところをぬいます。



⑤ぬった部分にゴムを通します。
長さを確認しながら、ゴムを結びます。

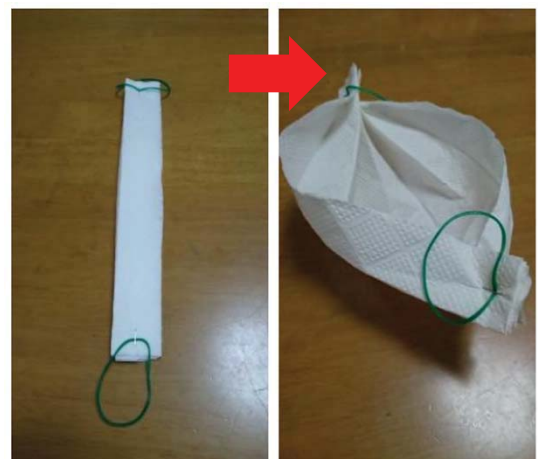


※「ハンドメイド図書館」に掲載されている記事を参考に、福岡市職員が手作りしたものを掲載しています。

○キッチンペーパーをつかったマスクの例

<作り方>

- ①キッチンペーパーをじゃばらに折る
- ②両端に輪ゴムをつける
- ③ホチキスで止める



警視庁HPより

<https://www.keishicho.metro.tokyo.jp/kurashi/saigai/yakudachi/tips/894323445411889152.html>

感染症対策へのご協力をおねがいします

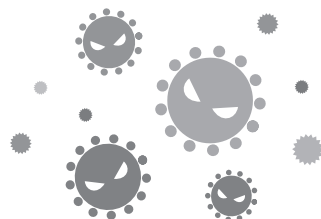
咳エチケット

新型コロナウイルスを含む感染症対策の基本は、「手洗い」や「マスクの着用を含む咳エチケット」です。

■ほかの人にうつさないために

くしゃみや咳が出るときは、飛沫にウイルスを含んでいるかもしれません。次のような咳エチケットを心がけましょう。

- ・**マスク**を着用します。
- ・ティッシュなどで**鼻と口を覆います**。
- ・とっさの時は**袖や上着の内側で覆います**。
- ・周囲の人から**なるべく離れます**。



3つの咳エチケット

電車や職場、学校など人が集まるところでやろう



マスクを着用する
(口・鼻を覆う)

マスクがない時
ティッシュ・ハンカチで
口・鼻を覆う

とっさの時
袖で口・鼻を覆う



何もせずに
咳やくしゃみをする

咳やくしゃみを
手でおさえる

正しいマスクの着用



1 鼻と口の両方を
確実に覆う

2 ゴムひもを
耳にかける

3 隙間がないよう
鼻まで覆う

首相官邸
Prime Minister's Office of Japan

厚生労働省
Ministry of Health, Labour and Welfare

厚労省

検索



消毒用アルコールがない場合の消毒・除菌について

○手指の消毒・除菌

せっけんを使い、丁寧に洗い、流水でよく流します。

(詳細は、厚生労働省作成のチラシ(別紙)をご覧ください。)

○屋内の消毒・除菌

ドアノブなど身の回りの物の表面の消毒には、

じゃえんそさん

「次亜塩素酸ナトリウム(0.1%)」が有効であることが分かっています。

※次亜塩素酸ナトリウムは、一般的に「塩素系漂白剤」として販売されています。

じゃえんそさん

次亜塩素酸ナトリウムを使用する場合、
製品に記載されている濃度をもとに、薄めて使用してください。

例) 原液濃度が6%の場合の0.1%への薄め方

2Lのペットボトル1本の水に対して 約33mL を入れます。

(ペットボトルのキャップ約6~7杯, キャップ1杯=約5mL)

<手指がよく触れる場所の例>

ドアノブ、窓の取手、照明のスイッチ、テーブル、椅子、電話機、
パソコンのキーボード、水道の蛇口、洗水レバー、便器のフタ、
エレベーターやオートロック、コピー機等のボタン

ペーパータオル等に十分に薬液を含ませて拭き、自然乾燥させる。

<消毒の方法>

濡れている場合には水分をふき取った後、ペーパータオル等に十分に薬液
を含ませて拭く。

<注意！>

じゃえんそさん

次亜塩素酸ナトリウムで手の消毒をすると、手荒れの可能性があります。

感染症対策へのご協力をおねがいします

！手洗い

新型コロナウイルスを含む感染症対策の基本は、「手洗い」や「マスクの着用を含む咳エチケット」です。

ドアノブや電車のつり革など様々なものに触れることにより、自分の手にもウイルスが付着している可能性があります。

外出先からの帰宅時や**調理の前後**、**食事前**などこまめに手を洗います。

正しい手の洗い方

手洗いの前に

・爪は短く切っておきましょう

・時計や指輪は外しておきましょう

1



流水でよく手をぬらした後、石けんをつけ、手のひらをよくこすります。

2



手の甲をのぼすようにこすります。

3



指先・爪の間を念入りにこすります。

4



指の間を洗います。

5



親指と手のひらをねじり洗いします。

6



手首も忘れずに洗います。

石けんで洗い終わったら、十分に水で流し、清潔なタオルやペーパータオルでよく拭き取って乾かします。

首相官邸
Prime Minister's Office of Japan

厚生労働省
Ministry of Health, Labour and Welfare

厚労省

検索



新型コロナウイルスを防ぐには

新型コロナウイルス感染症とは

ウイルス性の風邪の一種です。発熱やのどの痛み、咳が長引くこと（1週間前後）が多く、強いだるさ（倦怠感）を訴える方が多いことが特徴です。感染から発症までの潜伏期間は1日から12.5日（多くは5日から6日）といわれています。

新型コロナウイルスは飛沫感染と接触感染によりうつるといわれています。

飛沫感染	感染者の飛沫（くしゃみ、咳、つばなど）と一緒にウイルスが放出され、他の方がそのウイルスを口や鼻などから吸い込んで感染します。
接触感染	感染者がくしゃみや咳を手で押さえた後、その手で周りの物に触れるとウイルスがつきます。他の方がそれを触るとウイルスが手に付着し、その手で口や鼻を触ると粘膜から感染します。

重症化すると肺炎となり、死亡例も確認されているので注意しましょう。特にご高齢の方や基礎疾患のある方は重症化しやすい可能性が考えられます。

日常生活で気を付けること

まずは手洗いが大切です。外出先からの帰宅時や調理の前後、食事前などにこまめに石けんやアルコール消毒液などで手を洗いましょう。

咳などの症状がある方は、咳やくしゃみを手で押さえると、その手で触ったものにウイルスが付着し、ドアノブなどを介して他の方に病気をうつす可能性がありますので、咳エチケットを行ってください。

持病がある方、ご高齢の方は、できるだけ人混みの多い場所を避けるなど、より一層注意してください。

発熱等の風邪の症状が見られるときは、学校や会社を休んでください。

発熱等の風邪症状が見られたら、毎日、体温を測定して記録してください。

こんな方はご注意ください

次の症状がある方は「帰国者・接触者相談センター」にご相談ください。

風邪の症状や37.5℃以上の発熱が4日以上続いている
(解熱剤を飲み続けなければならないときを含みます)

強いだるさ(倦怠感)や息苦しさ(呼吸困難)がある

※ 高齢者や基礎疾患等のある方は、上の状態が2日程度続く場合

センターでご相談の結果、新型コロナウイルス感染の疑いのある場合には、専門の「帰国者・接触者外来」をご紹介します。

マスクを着用し、公共交通機関の利用を避けて受診してください。

「帰国者・接触者相談センター」はすべての都道府県で設置しています。

詳しくは以下のURLまたはQRコードからご覧いただけます。

https://www.mhlw.go.jp/stf/seisakunitsuite/bunya/kenkou_iryuu/covid19-kikokusyasessyokusya.html



一般的なお問い合わせなどはこちら

その他、ご自身の症状に不安がある場合など、一般的なお問い合わせについては、次の窓口にご相談ください。

厚生労働省相談窓口 電話番号 0120-565653 (フリーダイヤル)
受付時間 9:00~21:00 (土日・祝日も実施)

聴覚に障害のある方をはじめ、電話でのご相談が難しい方 FAX 03-3595-2756

<都道府県の連絡欄>

新型コロナウイルス感染症についての相談・受診の目安

1. 相談・受診の前に心がけていただきたいこと

- 発熱等の風邪症状が見られるときは、学校や会社を休み外出を控える。
- 発熱等の風邪症状が見られたら、毎日、体温を測定して記録しておく。

2. 帰国者・接触者相談センターに御相談いただく目安

- 以下のいずれかに該当する方は、帰国者・接触者相談センターに御相談ください。
 - ・ 風邪の症状や37.5度以上の発熱が4日以上続く方（解熱剤を飲み続けなければならない方も同様です。）
 - ・ 強いだるさ（倦怠感）や息苦しさ（呼吸困難）がある方
- なお、以下のような方は重症化しやすいため、この状態が2日程度続く場合には、帰国者・接触者相談センターに御相談ください。
 - ・ 高齢者
 - ・ 糖尿病、心不全、呼吸器疾患（COPD等）の基礎疾患がある方や透析を受けている方
 - ・ 免疫抑制剤や抗がん剤等を用いている方

（妊婦の方へ）

妊婦の方については、念のため、重症化しやすい方と同様に、早めに帰国者・接触者相談センターに御相談ください。

（お子様をお持ちの方へ）

小児については、現時点で重症化しやすいとの報告はなく、新型コロナウイルス感染症については、目安どおりの対応をお願いします。

- なお、現時点では新型コロナウイルス感染症以外の病気の方が圧倒的に多い状況であり、インフルエンザ等の心配があるときには、通常と同様に、かかりつけ医等に御相談ください。

3. 相談後、医療機関にかかるときのお願い

- 帰国者・接触者相談センターから受診を勧められた医療機関を受診してください。複数の医療機関を受診することはお控えください。
- 医療機関を受診する際にはマスクを着用するほか、手洗いや咳エチケット（咳やくしゃみをする際に、マスクやティッシュ、ハンカチ、袖を使って、口や鼻をおさえる）の徹底をお願いします。